

DISCIPLINA: **HISTÓRIA. 6º ANO – ENSINO FUNDAMENTAL**

Prof. Joaquim Tavares

Leia e reflita a respeito da origem dos seres humanos. No final, responda as questões.

## OS PRIMEIROS POVOADORES DA TERRA

A origem dos seres humanos é um tema fascinante. Descobrir de onde viemos, como viemos e o que somos provocou e continua provocando a curiosidade das pessoas. Sobre esse assunto, as duas explicações mais conhecidas são o **criacionismo** e o **evolucionismo**.

### O criacionismo

O criacionismo defende que a vida e toda matéria existente são resultados da ação direta de um Criador. A perspectiva criacionista está presente em várias culturas e religiões, como o judaísmo, o islamismo e o cristianismo.

A versão cristã do criacionismo está no primeiro livro da **Bíblia**, o Gênesis, palavra que significa “origens”.

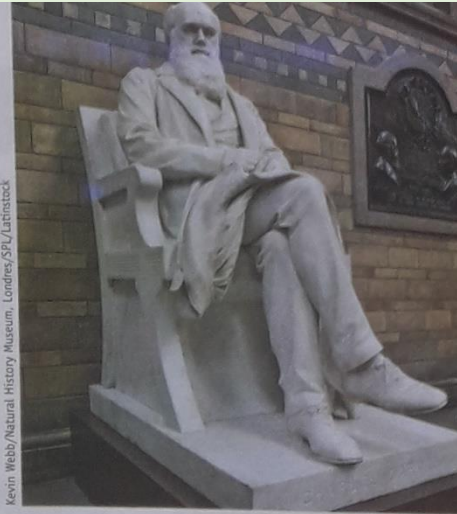
**CRIACIONISMO**

## O evolucionismo

A teoria mais aceita atualmente para a explicação da origem dos seres humanos é o evolucionismo.

O principal teórico do evolucionismo, o cientista inglês Charles Darwin, afirmou, no século XIX, que o ser humano e todos os seres vivos são resultado de um longo processo de evolução. Para ele, os seres vivos originaram-se de formas mais simples de vida e estão em permanente mudança (evolução).

Ao longo do tempo, ocorreram mudanças no meio ambiente. Assim, indivíduos que apresentavam características favoráveis à sobrevivência nesses ambientes se reproduziam, transmitindo seus genes aos seus descendentes. Já os indivíduos que não apresentavam adaptações que favoreciam a sobrevivência nesses ambientes morriam antes da reprodução. Esse processo recebe o nome de **seleção natural**.

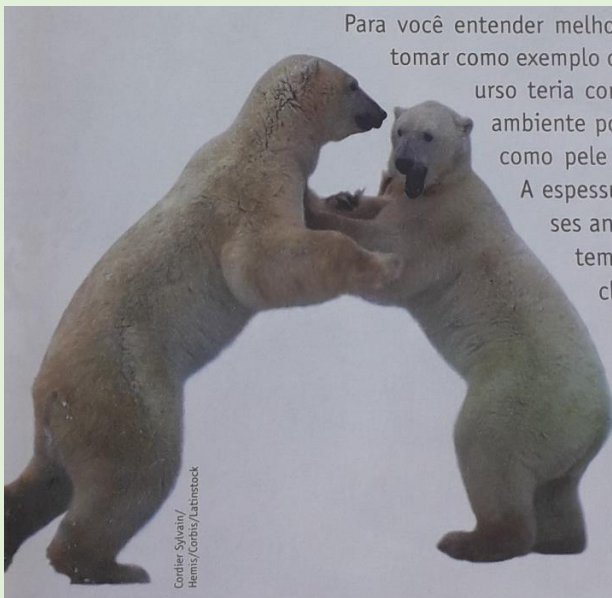


Kevin Webb/Natural History Museum, Londres/SPL/Latinstock

Estátua em mármore representando o naturalista britânico Charles Darwin (1809-1882). Obra de Joseph Edgar Boehm, 1885. Museu de História Natural de Londres, Reino Unido. No caso dos seres humanos, Darwin nunca afirmou que o homem descende do macaco. O que ele disse foi que os seres humanos e os macacos possuem um ancestral comum.

## EVOLUCIONISMO

### O que é seleção natural?

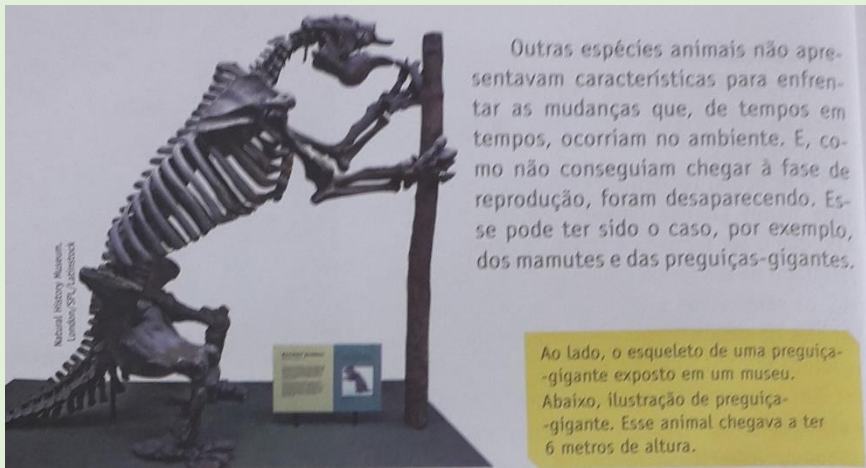


Condier Sylvain/Hemis/Corbis/Latinstock

Para você entender melhor a seleção natural, vamos tomar como exemplo o urso-polar. Essa espécie de urso teria conseguido sobreviver em seu ambiente por apresentar características como pele espessa e pelagem branca. A espessura da pele permitiu que esses animais suportassem as baixas temperaturas do Ártico; já a cor clara da pelagem, que se confunde com a cor da neve, permitiu que esses animais quase não fossem notados no ambiente, possibilitando a eles atacar suas presas com mais facilidade.

Ursos-polares.

## Seleção natural



## Os primeiros hominídeos

Segundo o evolucionismo, os seres humanos pertencem à ordem dos **primatas**, isto é, mamíferos com capacidade de agarrar e de perceber visualmente a distância em que um objeto se encontra. Acredita-se que um grupo de primatas deu origem aos primeiros hominídeos, indivíduos com algumas características humanas.

**Primatas**

Os mais antigos fósseis de hominídeos são os de *Australopithecus*. Esses hominídeos viveram na África, ao sul do deserto do Saara, há cerca de 5,5 milhões de anos e andavam eretos sobre os dois pés. Com o tempo, algumas espécies sobreviveram e outras se extinguíram. Cerca de 2 milhões de anos atrás surgiu o **gênero Homo**; a esse gênero pertence a espécie humana.

**Gênero Homo**

## O que são fósseis?

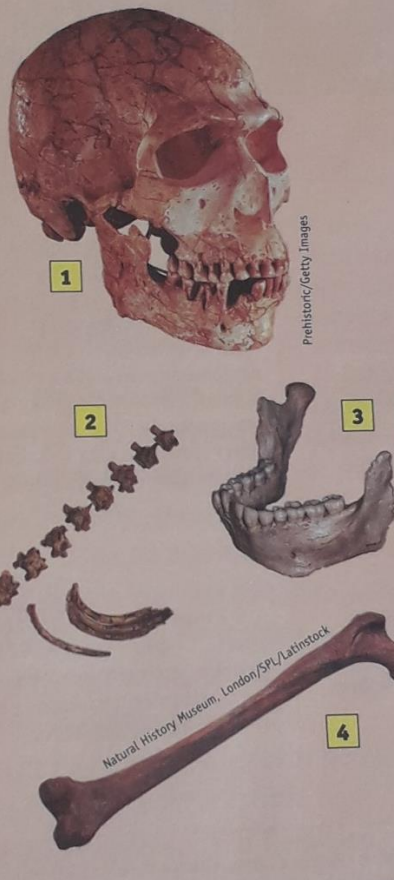
### Fósseis:

vestígios ou restos petrificados de seres vivos.

## Para saber mais

### O que são fósseis?

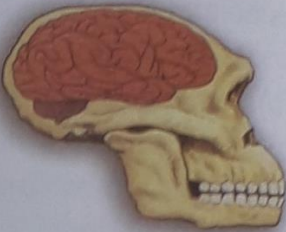
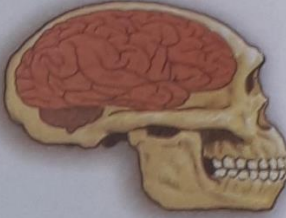
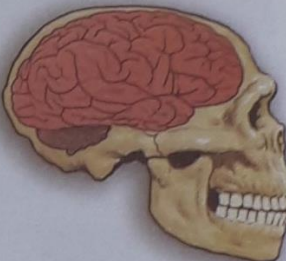
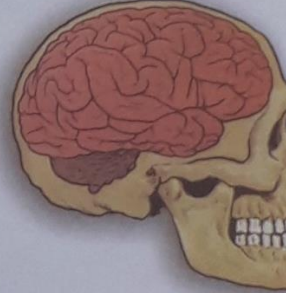
**Fósseis** são vestígios ou restos petrificados de seres vivos, tanto animais quanto vegetais, que viveram há muito tempo. Um dente, um osso, um pedaço de crânio de um indivíduo que viveu há milhares ou milhões de anos podem fornecer importantes informações sobre ele e seu grupo.



1. O tamanho do crânio pode informar a espécie do gênero *Homo*.
2. A pélvis ajuda a identificar o sexo. A pélvis masculina costuma ser mais pesada e mais estreita que a da mulher. A pélvis feminina é larga e achatada para permitir o parto.
3. Um dente pode indicar se o indivíduo alimentava-se de carne ou somente de vegetais; dentes de leite e definitivos ajudam a estimar a idade em esqueletos de criança.
4. O tamanho de um osso pode nos dizer se o esqueleto era de um adulto ou de uma criança.

*O estudo de um dente, um osso, um pedaço de crânio pode nos fornecer informações sobre um indivíduo e seu grupo.*

Veja no quadro a seguir as espécies de hominídeos do gênero *Homo* e algumas de suas características.

Espécie de hominídeos do gênero <i>Homo</i>	Modo de vida	Volume do crânio
<p><b><i>Homo habilis</i></b> Cerca de 2,2 milhões de anos atrás.</p>	<p>É considerado o primeiro representante do gênero <i>Homo</i>; sabia fazer utensílios de pedra, com os quais caçava pequenos animais, o que lhe permitiu incluir a carne em sua dieta. Daí o seu nome que, em latim, significa “homem hábil”, no sentido de habilidoso, de engenhoso.</p>	 <p><i>Homo habilis</i></p>
<p><b><i>Homo erectus</i></b> Cerca de 1,5 milhão de anos atrás.</p>	<p>É descendente direto do <i>Homo habilis</i>. Aperfeiçoou instrumentos de pedra, com os quais caçava animais grandes. Foi o primeiro a aprender a usar o fogo, conseguindo com isso se adaptar a regiões frias da Europa e da Ásia.</p>	 <p><i>Homo erectus</i></p>
<p><b><i>Homo sapiens neanderthalensis</i></b> Cerca de 200 mil anos atrás. Seus fósseis foram encontrados primeiramente na região de Neander, na Alemanha.</p>	<p>Muitos dos restos do homem de Neandertal foram encontrados em cavernas, daí a expressão “homem das cavernas”. Acredita-se ter evoluído ao mesmo tempo que o ser humano moderno. Seu desaparecimento ainda é objeto de debates. Praticava a coleta e a caça em grupos de 20 ou 30 pessoas e fazia sepulturas para seus mortos cobertas com pedra e terra.</p>	 <p><i>Homo sapiens neanderthalensis</i></p>
<p><b><i>Homo sapiens sapiens</i></b> Cerca de 100 mil anos.</p>	<p>É a espécie da qual fazemos parte. Originou-se na África e depois se espalhou por todos os continentes, adaptando-se a diferentes ambientes.</p>	 <p><i>Homo sapiens sapiens</i></p>

Os cientistas acreditam que, por ter um cérebro maior que o das outras espécies de *Homo*, o *Homo sapiens sapiens* era também mais inteligente. Foi graças à sua inteligência que desenvolveu a fala, além de outras habilidades, como costurar, esculpir, dedilhar e desenhar. Assim, conseguiu sobreviver.



### Agora, responda as questões a seguir:

1-Escreva o significado de:

- a) criacionismo
- b) evolucionismo

2-Muitas espécies animais já desapareceram; outras correm sérios riscos de extinção. Na sua região também há animais ameaçados de extinção? Escolha um deles e explique os motivos que põem em risco sua sobrevivência.

3- O estudo de um dente, um osso um pedaço de crânio pode nos fornecer informações importantes sobre um indivíduo e seu grupo.

- a) O que pode indicar o tamanho do crânio de um indivíduo?
- b) O que o estudo de um dente pode nos ajudar a descobrir?
- c) O que o tamanho do osso de um esqueleto pode indicar?